

ウェブサポート 2-2 裁判の利用状況

(i) 刑事裁判

刑事裁判（刑事訴訟）の件数は、【図 2-2-1】【表 2-2-1】のように推移している。なお、刑事事件の統計では（後に触れる民事事件とは異なり）1952 年から件数建ては廃され、人員建てでのみ行われている。

司法統計年報（刑事編）での「訴訟事件」に含まれるのは次のとおり。

最高裁判所：上告，再上告，非常上告，再審事件

高等裁判所：控訴，特別権限の第一審，再審事件

地方裁判所：第一審および再審事件

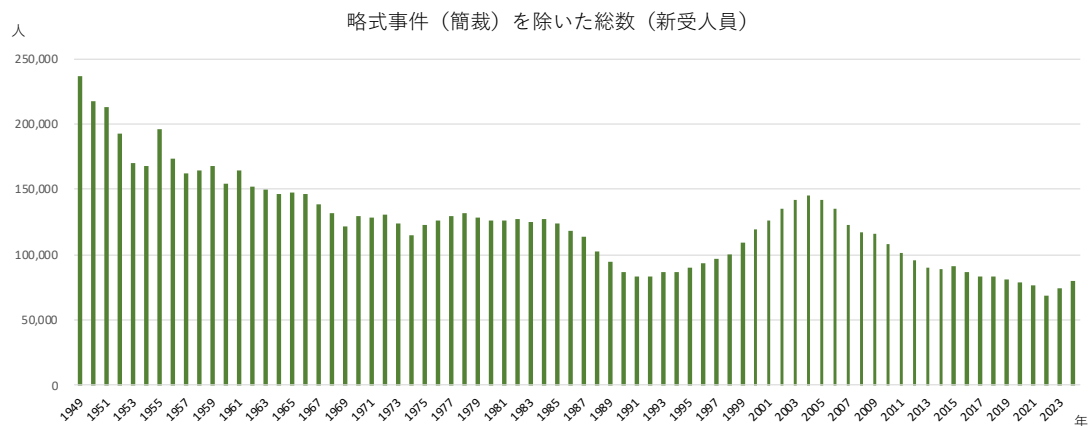
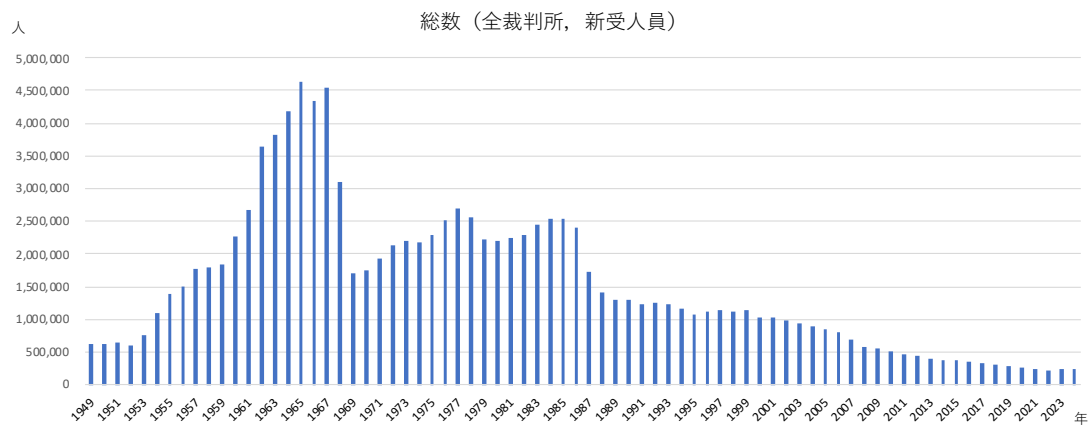
簡易裁判所：通常第一審，略式，再審事件

《注》 ・ 1953（昭和 28）年までは抗告も「訴訟事件」に含まれている。

・ 「略式事件」には、1995（平成 7）年まで「交通事件即決裁判」の数が含まれている。これは 1954（昭和 29）年の交通事件即決裁判手続法に基づく制度だが（なお、本書見返しの図にある「即決裁判請求」は刑事訴訟法上の制度で、交通事件即決裁判とは別である）、1979（昭和 54）年を最後に実施されておらず、交通事件では主に略式手続が用いられている。

・ 再審事件（再審開始決定が確定した事件）の数はきわめて少なく、現在は年間 0～数件程度である。

【図 2-2-1】 刑事訴訟・新受人員の経年変化 [司法統計年報より]



【表 2-2-1】 刑事訴訟・新受人員（裁判所別）〔司法統計年報より〕

	全裁判所	最高裁判所	高等裁判所	地方裁判所	簡易裁判所	(うち略式事件)
1949	615,866	5,014	36,194	113,932	460,726	379,513
1950	619,546	7,106	27,580	111,940	472,920	402,339
1951	638,692	10,536	29,733	86,740	511,683	426,017
1952	589,058	9,306	23,679	80,782	475,291	395,983
1953	752,344	7,415	22,414	73,000	649,515	582,114
1954	1,085,002	5,926	18,009	78,942	982,125	917,331
1955	1,393,350	5,541	19,031	84,323	1,284,455	1,197,592
1956	1,506,554	6,554	16,726	69,369	1,413,905	1,332,734
1957	1,773,605	4,248	12,450	70,393	1,686,514	1,610,943
1958	1,798,030	3,425	11,179	75,329	1,708,097	1,633,685
1959	1,834,465	3,028	12,000	76,200	1,743,237	1,666,834
1960	2,257,772	3,789	13,385	73,211	2,167,387	2,103,100
1961	2,664,602	3,815	12,699	80,749	2,567,339	2,500,088
1962	3,643,923	4,126	13,078	77,502	3,549,217	3,491,669
1963	3,814,042	4,278	12,837	75,492	3,721,435	3,664,153
1964	4,184,750	3,934	12,046	76,687	4,092,083	4,038,832
1965	4,639,597	3,842	12,345	79,347	4,544,063	4,492,115
1966	4,334,089	4,093	11,922	79,458	4,238,616	4,187,155
1967	4,534,803	3,800	10,497	75,249	4,445,257	4,395,805
1968	3,101,614	3,488	10,589	72,590	3,014,947	2,970,390
1969	1,697,137	3,075	9,169	69,450	1,615,443	1,575,756
1970	1,758,011	2,946	9,419	74,903	1,670,743	1,628,986
1971	1,928,872	3,205	9,827	76,587	1,839,253	1,800,393
1972	2,143,208	2,968	10,092	80,799	2,049,349	2,012,124
1973	2,203,435	3,238	9,907	77,151	2,113,139	2,080,100
1974	2,184,470	3,242	9,380	68,809	2,103,039	2,070,054
1975	2,293,472	2,878	8,314	76,548	2,205,732	2,170,987
1976	2,510,580	2,488	8,441	83,212	2,416,439	2,384,191
1977	2,705,126	2,587	8,323	87,274	2,606,942	2,575,484
1978	2,552,628	2,574	8,676	90,519	2,450,859	2,420,899
1979	2,226,181	2,501	8,434	88,654	2,126,592	2,098,213
1980	2,206,961	2,409	7,799	88,988	2,107,765	2,080,842
1981	2,243,544	2,254	7,523	89,158	2,144,609	2,117,473
1982	2,281,315	2,096	7,197	89,625	2,182,397	2,154,471
1983	2,450,915	2,031	6,797	89,791	2,352,296	2,326,224
1984	2,542,076	1,881	6,740	92,327	2,441,128	2,414,665
1985	2,540,869	1,718	6,152	90,941	2,442,058	2,417,100
1986	2,411,269	1,671	6,352	85,276	2,317,970	2,293,118

1987	1,732,282	1,611	6,062	82,734	1,641,875	1,619,068
1988	1,418,872	1,626	5,576	75,638	1,336,032	1,316,251
1989	1,298,935	1,507	5,178	69,738	1,222,512	1,204,352
1990	1,291,767	1,401	4,982	63,763	1,221,621	1,205,534
1991	1,237,239	1,318	4,729	62,709	1,168,483	1,153,469
1992	1,260,854	1,320	4,668	62,369	1,192,497	1,177,546
1993	1,237,097	1,220	4,637	64,428	1,166,812	1,150,693
1994	1,168,670	1,339	4,738	65,245	1,097,348	1,081,564
1995	1,079,849	1,331	5,162	69,144	1,004,212	989,328
1996	1,118,335	1,429	5,205	73,145	1,038,556	1,024,498
1997	1,149,613	1,390	5,616	75,834	1,066,773	1,052,965
1998	1,119,596	1,643	5,670	77,496	1,034,787	1,019,291
1999	1,134,807	1,720	6,156	85,016	1,041,915	1,025,520
2000	1,032,429	1,929	7,448	94,141	928,911	913,324
2001	1,018,020	2,190	7,824	99,993	908,013	892,050
2002	989,231	2,440	8,326	107,029	871,436	853,805
2003	928,278	2,764	8,900	111,822	804,792	786,109
2004	897,256	2,873	9,162	113,464	771,757	752,382
2005	856,834	2,748	9,331	111,730	733,025	714,534
2006	793,707	2,742	9,239	106,020	675,706	658,398
2007	677,992	2,554	8,186	97,828	569,424	555,246
2008	582,821	2,497	7,805	93,568	478,951	465,273
2009	554,174	2,227	7,229	92,777	451,941	438,435
2010	513,869	2,445	6,803	86,387	418,234	406,070
2011	470,516	2,301	6,824	80,608	380,783	369,670
2012	440,650	2,251	6,556	76,588	355,255	345,150
2013	401,920	1,968	6,091	71,771	322,090	312,248
2014	373,623	1,906	5,905	72,776	293,036	284,342
2015	367,310	1,912	6,017	75,566	283,815	275,994
2016	349,490	1,984	6,124	71,900	269,482	262,491
2017	326,626	2,169	5,976	68,830	249,651	242,970
2018	305,408	1,955	5,750	69,028	228,675	222,478
2019	280,323	2,061	5,814	67,554	204,894	199,510
2020	250,488	1,849	5,398	66,939	176,302	171,830
2021	241,681	1,816	5,205	65,151	169,509	165,750
2022	225,225	1,670	4,759	59,503	159,293	156,344
2023	234,792	1,606	4,663	64,987	163,536	160,466
2024	236,140	1,693	4,981	69,652	159,814	156,494

(ii) 民事裁判

① 通常訴訟

(a) 第一審

民事訴訟のうち、第一審通常訴訟の新受件数は【図 2-2-2】および【表 2-2-2】で示したように推移している。本文（31 頁）で述べたように、通常訴訟は主として財産権に関する紛争解決を目的とする訴訟であり、多くは「金銭を目的とする訴え」である（地方裁判所では約 6 割、簡易裁判所では 9 割に近い）。

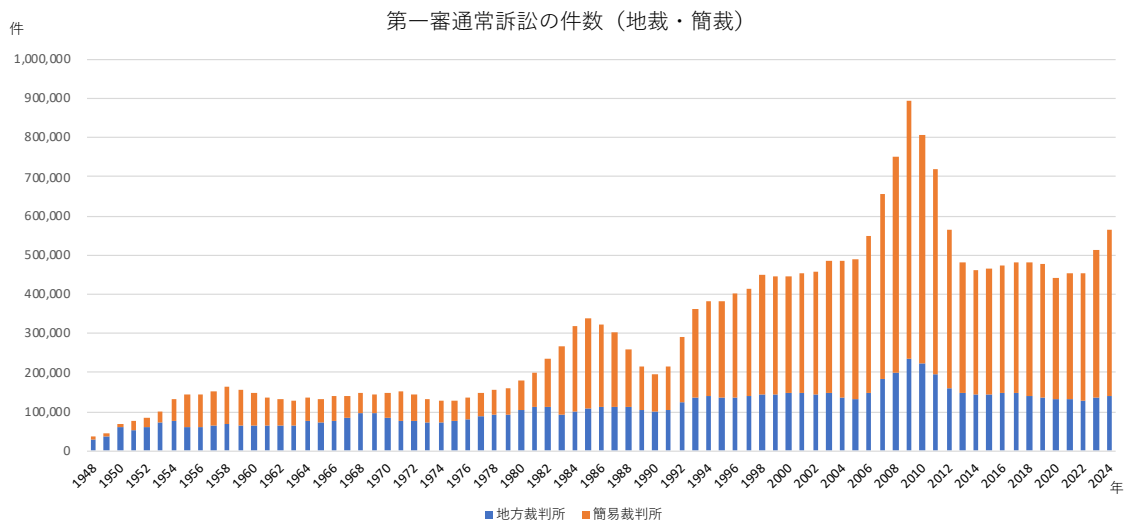
司法統計年報（民事・行政編）での「第一審通常訴訟」に含まれるのは次のとおり。

地方裁判所：「(フ) 通常訴訟事件」・「(タ) 人事訴訟事件」

簡易裁判所：「(ハ) 通常訴訟事件」

《注》人事訴訟事件の第一審の管轄は、2004（平成 16）年 4 月から家庭裁判所に移管された。移管された前後の時期から現在に至るまでの人事訴訟の件数については、【付表】を参照。

【図 2-2-2】民事第一審通常訴訟事件の新受件数の経年変化 [司法統計年報より]



訴訟件数の増減の背景にあると考えられる事情については、本書の UNIT 7 を参照していただきたい。なお、訴訟件数は 2009 年をピークとしてしばらく減少を続けていたが、2022 年から 2024 年の期間は再び増加している（この期間に、地裁では約 1 万 5000 件、簡裁では 10 万件近く増加した。地裁では「建物を目的とする訴え」の増加が目立ち、約 1 万件増となっている）。

【表 2-2-2】民事第一審通常訴訟の新受件数（地裁・簡裁）〔司法統計年報より〕

	地方裁判所	簡易裁判所		地方裁判所	簡易裁判所
1948	28,526	8,307	1987	113,804	187,507
1949	37,763	5,196	1988	112,557	145,624
1950	61,599	5,147	1989	104,469	112,472
1951	51,691	24,901	1990	100,212	96,635
1952	59,815	26,493	1991	105,161	110,942
1953	72,555	27,164	1992	122,670	168,588
1954	74,442	58,041	1993	136,326	227,791
1955	60,300	82,675	1994	139,130	244,131
1956	61,778	83,328	1995	137,106	244,865
1957	63,145	87,239	1996	135,455	266,573
1958	67,232	94,633	1997	138,752	276,120
1959	65,648	90,718	1998	144,809	306,169
1960	65,024	81,831	1999	142,272	302,690
1961	62,597	72,251	2000	147,759	297,261
1962	64,906	66,505	2001	146,115	305,711
1963	66,163	61,700	2002	143,839	312,952
1964	74,959	59,941	2003	147,085	337,231
1965	73,858	58,065	2004	135,792	349,014
1966	77,966	60,338	2005	132,654	355,386
1967	83,967	55,179	2006	148,767	398,261
1968	94,847	53,284	2007	182,290	475,624
1969	94,439	48,806	2008	199,522	551,875
1970	86,353	61,489	2009	235,508	658,227
1971	76,834	75,094	2010	222,594	585,594
1972	76,299	66,838	2011	196,366	522,639
1973	71,800	58,477	2012	161,313	403,309
1974	74,157	53,602	2013	147,390	333,746
1975	74,907	52,651	2014	142,488	319,071
1976	81,075	54,124	2015	143,817	321,666
1977	89,544	58,237	2016	148,307	326,170
1978	91,545	63,930	2017	146,680	336,384
1979	93,732	67,910	2018	138,444	341,349
1980	105,559	75,522	2019	134,935	344,101
1981	113,253	88,248	2020	133,430	309,365
1982	110,873	125,696	2021	130,862	322,673
1983	92,515	174,221	2022	126,664	326,444
1984	101,257	219,112	2023	135,674	376,558
1985	109,379	227,988	2024	141,526	421,616
1986	111,937	210,668			

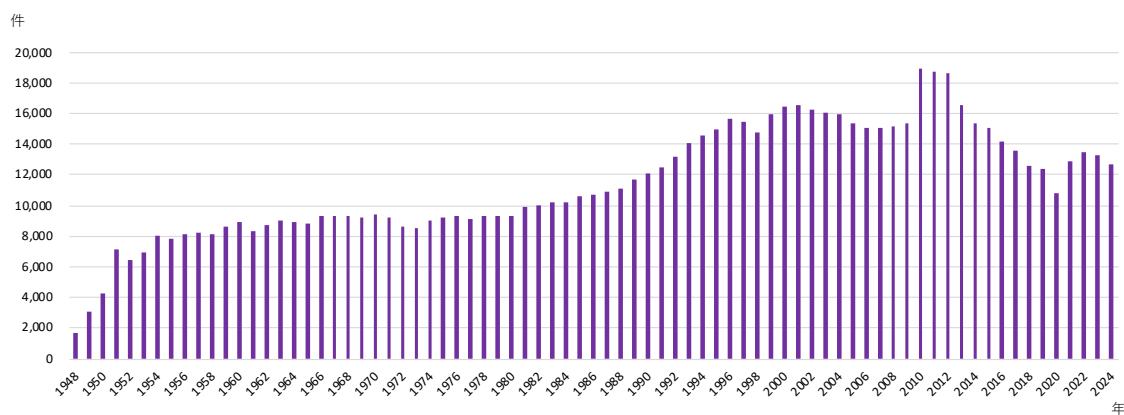
【付表】 人事訴訟の新受件数（地裁・家裁）〔司法統計年報より〕

	地方裁判所	家庭裁判所		地方裁判所	家庭裁判所
1982	6,407	—	2004	3,225	8,082
1983	6,522	—	2005	73	11,423
1984	6,420	—	2006	9	11,012
1985	6,318	—	2007	1	11,342
1986	6,274	—	2008	—	10,718
1987	6,281	—	2009	—	10,817
1988	6,126	—	2010	—	11,373
1989	6,501	—	2011	—	11,389
1990	6,659	—	2012	—	11,409
1991	6,919	—	2013	—	10,594
1992	6,767	—	2014	—	10,527
1993	7,185	—	2015	—	10,338
1994	7,262	—	2016	—	10,004
1995	7,373	—	2017	1	9,827
1996	7,504	—	2018	—	9,272
1997	7,836	—	2019	—	9,042
1998	7,869	—	2020	—	8,568
1999	8,680	—	2021	—	10,094
2000	9,091	—	2022	—	8,984
2001	9,426	—	2023	—	8,830
2002	10,120	—	2024	—	9,073
2003	10,748	—			

(b) 上訴審

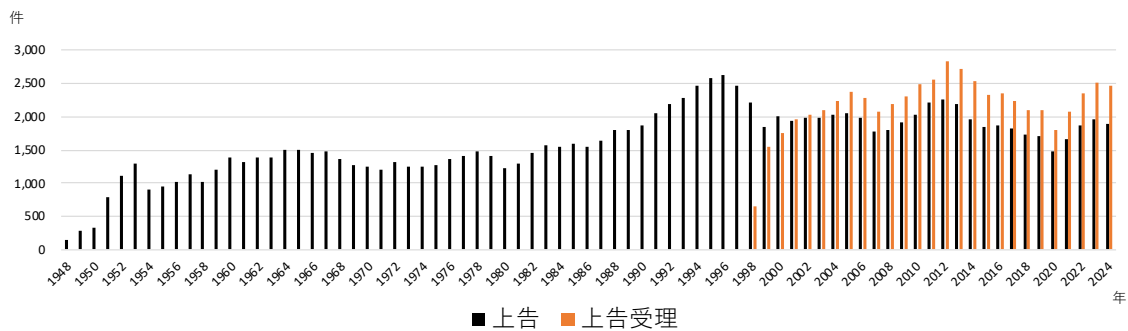
高等裁判所における控訴事件の数の推移は【図 2-2-3】のとおりである。近年の控訴の件数は約 1 万 2000～3000 件、控訴率（判決で終局した事件のうち、控訴がされた事件の占める割合）は 2 割弱である（すべての既済事件を分母とする「上訴事件割合」は 8～9%ほど）。

【図 2-2-3】 高裁における控訴事件の新受件数の経年変化〔司法統計年報より〕



最高裁判所における上告事件・上告受理事件の件数の推移は【図 2-2-4】に示している。上告の提起ができるのは、憲法違反または法律に定められた訴訟手続に関して重大な違反があることを理由とする場合に限定される（民事訴訟法 312 条）。それに対して、上告受理の申立ては最高裁判所の判例に相反する判断がある場合や、法令の解釈に関する重要な事項を含むと認められる場合に行うことができる（民事訴訟法 318 条）。上告提起と上告受理申立ての両方を同時に行うことも可能である。近年の件数は、上告事件が 2000 件弱、上告受理事件が 2000 件強である。

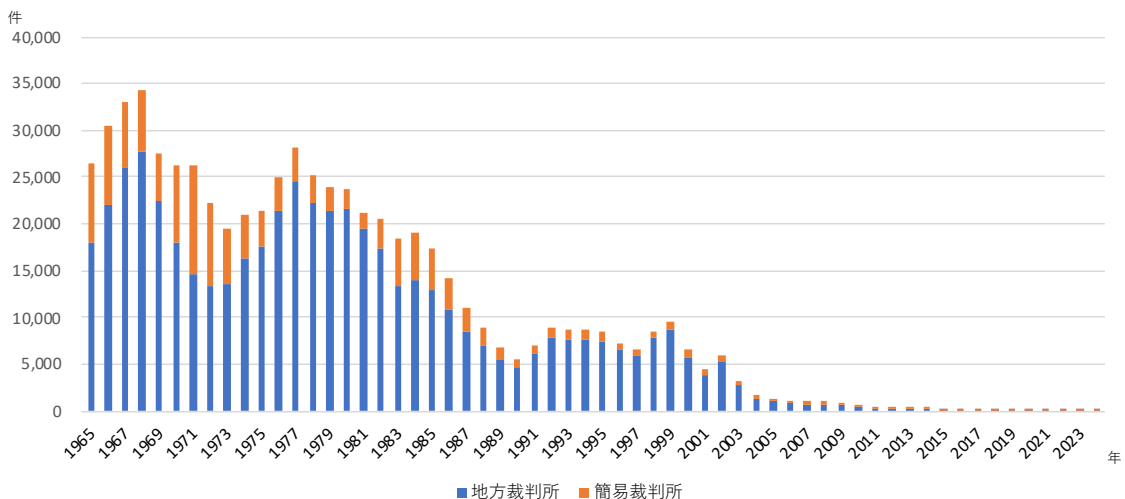
【図 2-2-4】最高裁における上告・上告受理事件の新受件数の経年変化 [司法統計年報より]



② 手形訴訟・小切手訴訟

手形訴訟と小切手訴訟は、1926（大正 15）年に廃止されていた「為替訴訟」が 1964（昭和 39）年に復活したものである（現行の民事訴訟法では、350 条～367 条を参照）。新受件数は【図 2-2-5】のとおりであり、近年は地裁・簡裁合計で 20～30 件程度である。

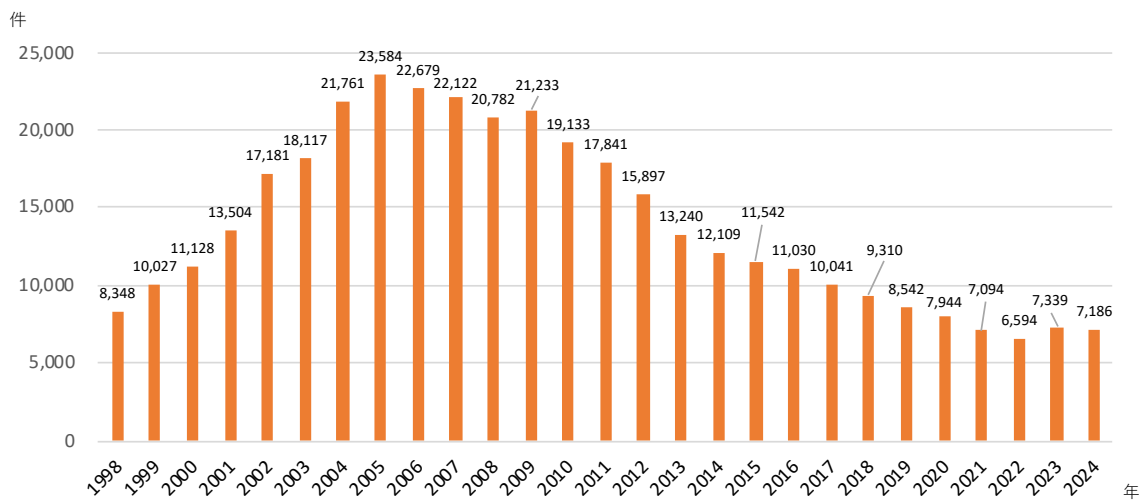
【図 2-2-5】手形・小切手訴訟の新受件数の経年変化 [司法統計年報より]



③ 少額訴訟

少額訴訟は、1998年（平成10）年から始まった制度である（民事訴訟法368条～381条を参照）。制度開始以降、推移は【図2-2-6】のようになっている。少額訴訟の詳細や現状などについては、たとえば村山眞維＝濱野亮『法社会学〔第4版〕』（有斐閣、2025年）の第6章を参照していただきたい。

【図2-2-6】少額訴訟の新受件数の経年変化〔司法統計年報より〕



(iii) 行政裁判

行政訴訟のうち、第一審訴訟事件の数の推移を【図 2-2-7】に示した。現行の行政事件訴訟法は 1962（昭和 37）年に制定され、その後 2004（平成 16）年に救済範囲の拡大（取消訴訟の原告適格の拡大、「義務付けの訴え」と「差止めの訴え」の法定など）、出訴期間の延長、審理の充実・促進その他を目的とする改正がなされた。

日本の行政訴訟は国際的にみて少ないといわれる。1990 年代までと比べると倍くらいに増えているものの、この 10 年ほどは漸減傾向にあり、現在は年間 2000 件程度である。

【図 2-2-7】 行政第一審訴訟事件の新受件数の経年変化 [司法統計年報より]

